

# TÜRK VE İSLÂM ESERLERİ MÜZESİ

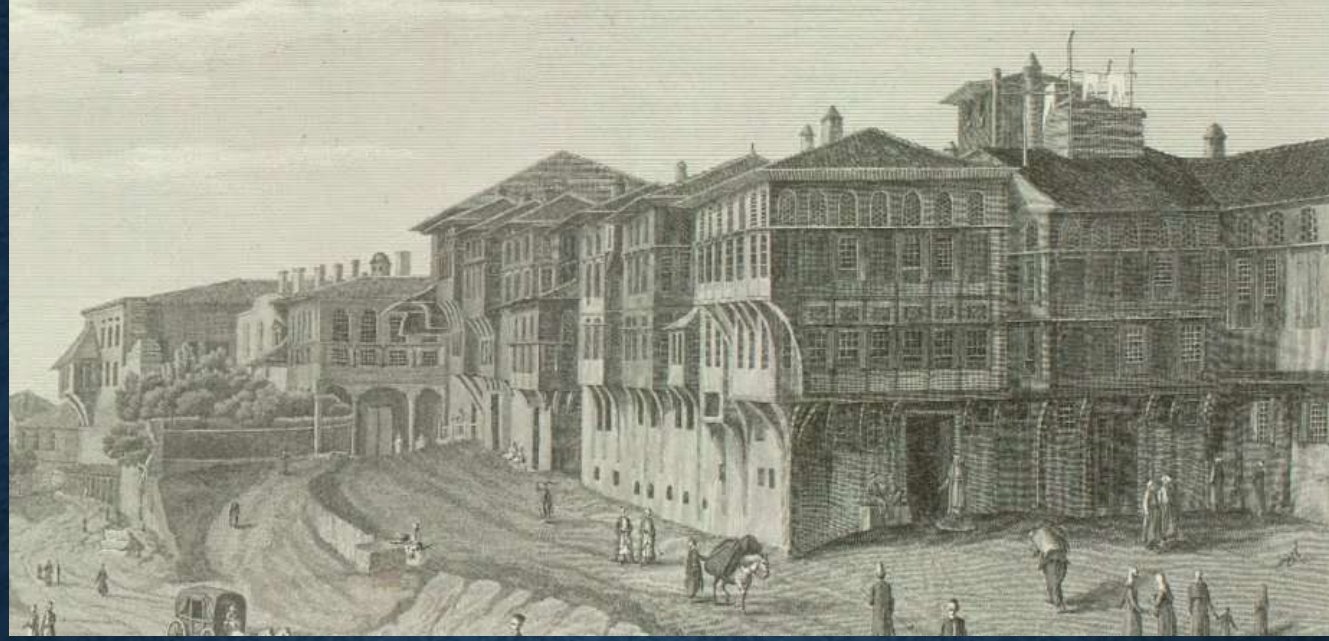


**EKREM AYTAR**

**MÜZE MÜDÜRÜ**



# İBRAHİM PAŞA SARAYI



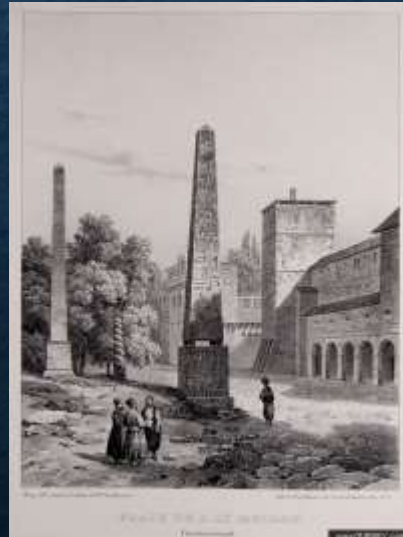
İbrahim Paşa Sarayı. Detay. Antoine İgnacio Melling (Kalfa) tarafından yapılan Atmeydanı gravürü. 19. yüzyıl



Sultanahmet'te Atmeydanı olarak anılan Hipodrom'un batı kısmında 16. yüzyılda inşa edilmiş olan İbrahim Paşa Sarayı, kısmen Bizans Hipodromu'nun batı tarafındaki oturma sıralarının bulunduğu alanın üzerinde yer almaktadır. İbrahim Paşa Sarayı sivil mimarimiz bakımından önemli bir yere sahiptir. **Evliya Çelebi bu sarayın vezir saraylarının en büyüğü olduğunu bildirmektedir.**



Matrakci Nasuh



İbrahim Paşa Sarayı'nda Şehzade Mehmet'in sünnet şenliğinin tasvir edildiği minyatür

# EFKAF-I İSLAMIYE'DEN TÜRK VE İSLAM ESERLERİ MÜZESİ'NE

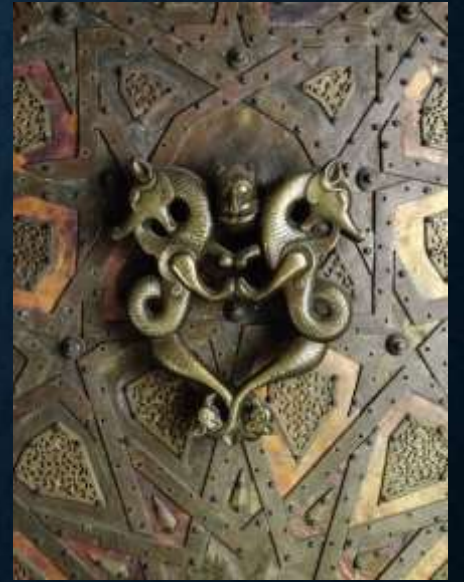


AHMET HAKKI BEY  
MUZENİN İLK MÜDÜRÜ

Türk ve İslam Eserleri Müzesi, 1914 yılında Evkaf-ı İslamiye Müzesi adı ile Süleymaniye Külliyesi içinde yer alan imaret binasında kurulmuş ve 27 Nisan 1914'de ziyarete açılmıştır. 19. yüzyılın sonundan itibaren ülkenin her yöresindeki; cami, mescit, tekke, zaviye ve türbe gibi vakıf binalarında bulunan tarihi sanat eserlerinin çalınması Evkaf-ı İslamiye Müzesinin (İslam Vakıfları Müzesi) açılmasının en büyük sebeplerinden biridir. Evkaf-ı İslamiye Müzesi adı, 1924'den itibaren Türk ve İslam Eserleri Müzesi olarak değiştirilmiştir. 1983 yılına kadar faaliyetlerini İmaret binasında sürdüren Türk ve İslam Eserleri Müzesi 1983 Yılında Türk ve İslam Eserleri İbrahim Paşa Sarayı ikinci avlusunda ziyarete açılmıştır.

## SERGİLEME

- Kronolojik sergileme** Erken islam döneminden 19.yy Osmanlısına kadar olan dönemi türk ve islam coğrafyasını bu coğrafya kurulan devletleri kronolojik bir sıra ile anlatmaktadır. Rakka ve Samarradan başlayıp Dört halife dönemi Emeviler ,Abbasiler Artuklular, Eyyübiler , Büyük Selçuklular Memluklular, İlhanlılar, Timurlular, Safeviler Kaçarlar, Anadolu Selçukluları ve Osmanlılar dönemine ait tarihi eserler sergilenmektedir. Yine bu bölümde iki tematik alan vardır. Şam evrakları ve kutsal emanetlere yer ayrılmıştır



## Tematik sergileme

### 1. (19.Yüzyıl İstanbulu Sergisi),

19.yüzyıl istanbulunda gündelik yaşamın bir İstanbul sokağı aksında anlatılışı bu sergide ise mesire alanı kahvehane konak hamam hattat odası halı kilim istanbulun eğlencesi karagöz ve giysi takı kültürü şeklinde sıralanabilir.



# Müzedeki Koleksiyonlar Türleri

## 1-Şam Evrakları

İslam sanatına ait en erken döneme tarihlendirilen yazılı belgelerden oluşan çok önemli bir koleksiyondur. Koleksiyonda yaklaşık 212 bine yakın varak bulunmaktadır. I. Dünya Savaşının devam ettiği süreçte çok zor şartlar altında Şam'da bulunan Şam Emeviye Camii'nden getirilmesi sebebiyle bu adla anılır.



## 2-Halı Sanatı

Halı ve Kilim Seksiyonunda 1652 adet envanterlik 395 adet etütlük olmak üzere toplam 2047 adet eser bulunmaktadır. **Koleksiyonun Oluşturulma Süreci:** Halı ve kilim Seksiyonu büyük ölçüde, 1914 yılı itibari ile ülkenin sınırları içinde yer alan cami, türbe, medrese gibi vakıf yapılarından toplanan eserlerden oluşmaktadır



## 3-Ahşap Eserler

Koleksiyonun içerisinde Kapı-Pencere kanatları, çekmeceler, cüz muhafazaları, rahleler, basma kalıplar, vaiz kürsüsü, minber, rubu tahtası vb. birçok önemli öge yer almaktadır. 387 adet eser bulunmaktadır



## 4-Taş Eserler Koleksiyonu

Koleksiyonda 340 eser bulunmakta olup tamamına yakını mermer malzemeden yapılmıştır. 222 adedi Osmanlı mezar taşı, 12 adet lahit ve 52 adet kitabe bulunmaktadır. Bunların yanısıra farklı sayılarda Tuğra fiskiye vb gibi eserlerde bulunmaktadır



# Müzedeki Koleksiyonlar Türleri



## 5-Yazı ve Yazma Eserler- Hat Levhalar

Eser Adı: Hilye-i Saadet

Osmanlı, 19. yüzyıl

19-20.yüzyıllara ait halkın gündelik yaşam malzemelerinden birçok eserin yanı sıra çeşitli bölgelerin farklı yaşam tarzlarının bir çok eser etnografya bölümünde yer almaktadır. Kahve kültürü eğlence kültürü, yeme içme kültürü, giyim kültürü, hamam kültürü vs .

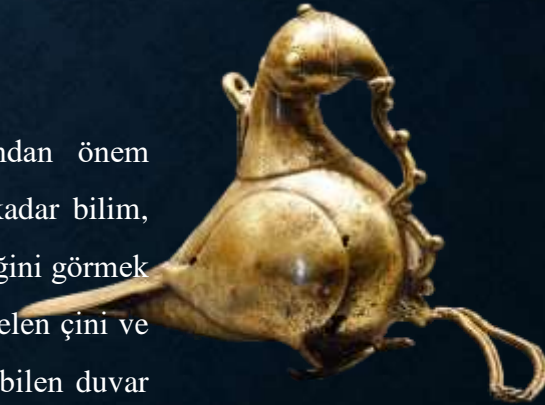
Koleksiyon cami, türbe, medrese gibi vakıf yapılarından toplanan eserler ile bağış, el koyma ve satın alma gibi yöntemlerle oluşturulmuştur. Koleksiyonun oluşturulma tarihi 1914 yılıdır.Koleksiyonda ne tür eserler mevcut: Koleksiyon ağırlıklı olarak yazma eserler (Kur'an-ı Kerim, minyatürlü yazmalar, fıkıh, tefsir, edebi eserler v.b), yazı takımları, yazı kalıpları, belgeler, fermanlar, temliknameler, beratlar, yazı araç ve gereçleri gibi eserlerden oluşmaktadır



## 6-Etnoğrafya Koleksiyonu

## 7-Cam Maden Seramik Koleksiyonu

Maden-Cam-Keramik eserler, özellikle Orta Çağ maden sanatı açısından önem taşımaktadır. Bu eserler sayesinde, 12-13. yüzyıldan Osmanlı Dönemi sonlarına kadar bilim, teknoloji, araç, gereç ve günlük kullanımdaki eşyaların kademeli olarak nasıl değiştiğini görmek mümkündür. Bugün çoğu artık ayakta olmayan Selçuklu ve Osmanlı yapılarından gelen çini ve alçı kabartma eserler ile Abbasî Dönemi'ne ait Samarra'daki saraylardan kurtarılabilen duvar resimleri ve Rakka şehrinden gelen keramikler müzenin diğer bir zenginliğini oluşturmaktadır.



**TÜRK VE İSLAM ESERLERİ  
TÜRK VE İSLAM ESERLERİ MÜZESİ  
KUR'AN-I KERİM KOLEKSİYONU**

Kurulma çalışmaları 1913 yılında başlayan Evkaf-ı İslamiye Müzesi (Türk ve İslam Eserleri Müzesi)'nin en önemli bölümlerinden biri de Yazı ve Yazma Eserler koleksiyonu olmuştur. İstanbul başta olmak üzere; Şam, Konya, Van, Gebze, gibi İstanbul dışında da bulunan cami, türbe ve kütüphanelere vakfedilen eserler toplanarak Müze'ye getirilmiştir. Ayrıca, Mebani-i Hayriye, Evkaf Levazım Müdürlüğü gibi resmi dairelerden gönderilen eserler ile 1911 yılında Şam' dan İstanbul'a Topkapı Sarayı Müzesi'ne getirilen" Şam Evrakı" koleksiyonunun da Türk ve İslam Eserleri Müzesi'ne gönderilmesiyle Müzenin en büyük koleksiyonlarından biri olan Yazı ve Yazma Eserler Seksiyonu meydana gelmiştir. Bağış ve satın alma yolu ile daha da zenginleşen Seksiyon muhafaza ettiği eserlerin niteliğiyle, dünya literatürüne geçmiş önemli yazma eser koleksiyonlarından biri olmuştur.

**Türk ve İslam Eserleri Müzesi Yazı ve Yazma Eserler Seksiyonu İslam ülkeleri ve Osmanlı topraklarında ortaya konmuş İslam sanatının nadir eserlerinin muhafaza edildiği el yazmaları, belgeler, levhalar, yazı araç - gereçlerinden oluşan bir koleksiyondur.**

**8. yüzyıldan 20. yüzyıla uzanan süreç içinde Emevi, Abbasi, Büyük Selçuklu, Anadolu Selçuklu, Memluk, İlhanlı, Celayiri, Timuri, Mağribi, Akkoyunlu-Türkmen, Safevi, Kaçar, Baburi ve Osmanlı, döneminin sanat hamileri için, döneminin en ünlü hattat, nakkaş, tezhip (müzehhip) ve cilt (mücellid) sanatçıları tarafından hazırlanan el yazmaları hat, tezhip ve ciltlerindeki kalite ile hayranlık uyandırırken İslam Kitap Sanatı'nın her evresini kesintisiz olarak tanıma imkânı vermektedir.**

**Türk ve İslam Eserleri Müzesi Yazı ve Yazma Eserler Seksiyonunun en önemli bölümünü Kur'an-ı Kerim Koleksiyonu oluşturmaktadır. Kur'an-ı Kerim koleksiyonu "Şam Evrakları", Kur'an-ı Kerimler, cüzler ve Kur'an-ı Kerim ciltlerinden meydana gelmektedir.**

**1911 yılında Şam Emeviye Camii'nden getirildiği için "Şam Evrakı" adını alan koleksiyon 13882 kalemde kayıtlı 210.000 adet Kur'an-ı Kerim yaprağı ve ciltten oluşmaktadır. Şam evraklarının büyük çoğunluğunu parşömen ve kağıt üzerine yazılmış Kur'an sayfaları meydana getirmektedir. Özellikle parşömen üzerine kûfi hat ile yazılmış olan Kur'an yapraklarının en erken tarihli örneği Geç Emevi dönemi 8. yüzyıla aittir. Hicazi hatla yazılmış olan bu yapraklar aynı zamanda en erken tarihli Kur'an-ı Kerim örnekleri arasında kabul edilmektedir. Bunun yanı sıra üzerinde vakıf kaydı bulunan yapraklarda da bilinen en erken tarihli vakıf kayıtları, 9.-10. yüzyıla tarihlenen ahşap iskeletli cilt örnekleri ise İslam Kitap Sanatı'nın en erken tarihli cilt örnekleri arasındadır.**

**TIEM 73**

**Kur'an-ı Kerim**

**İlhanlı Dönemi**

**H. 734/M. 1333-34**

**36.6 cm x 28.8 cm**

**452 Yaprak**

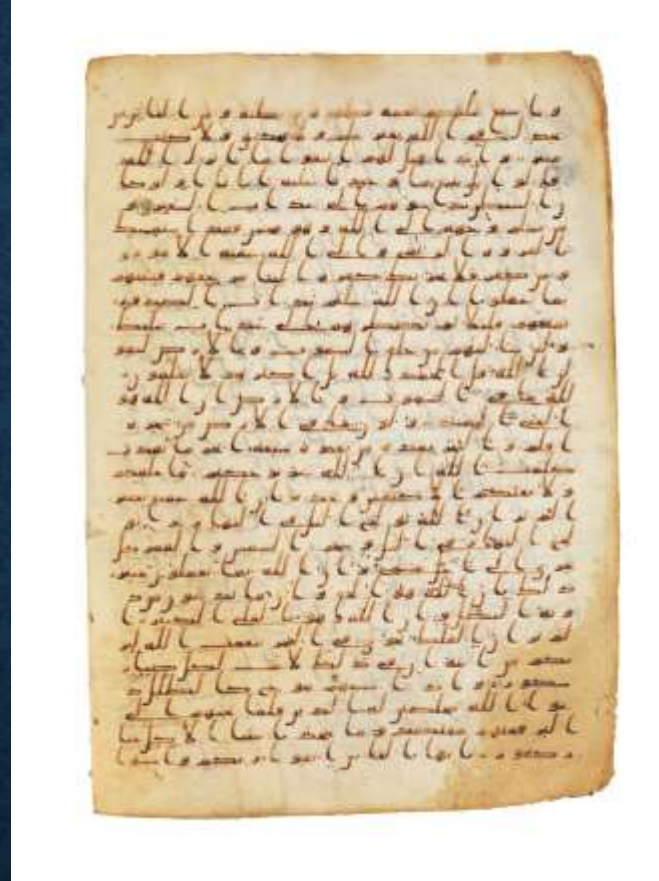
**16 Ağustos 1927'de Müessesât-ı Diniyye Müdüriyeti'nden Müze'ye getirilmiştir.**

**Tanım:** Hattat ve müzehhibi Muhammed b. El-Hac Devletşah eş-Şîrâzi olup H. 734 (M. 1333-34) tarihlidir. Aharlı kağıt üzerine siyah is mürekkebi kullanılarak sülüs hat ile 9 satır halinde yazılmıştır. Satır aralarına lâl mürekkebi kullanılarak Karahanlı Türkçesiyle tercüme yapılmıştır. Serlevha, hizip ve aşir gülleri ile durakları tezhiplidir. Cildi özgün olmayıp 19. Yüzyıl Osmanlı dönemine aittir.





ŞE 80 KUR'AN-I KERİM CÜZÜ, GEÇ EMEVİ DÖNEMİ 8. YÜZYIL



ŞE 56 KUR'AN-I KERİM YAPRAĞI, EMEVİ DÖNEMİ 8. YÜZYIL



ŞE 43 KUTU CİLT VE KUR'AN-I KERİM YAPRAĞI, ABBASİ DÖNEMİ 9. YÜZYIL

**Ayrıca yine Abbasi dönemine tarihlenen Hazreti Osman ve Hazreti Ali'ye atfedilen Kur'an-ı Kerim'ler İslam Kitap Sanatı açısından erken tarihli örnekler arasındadır .Sultan I. Mahmud (sal. 1730-1754) tarafından kurulan Ayasofya Kütüphanesi'nden 1914 yılında Müze'ye getirilen bu Kur'an-ı Kerimlerin üzerinde Sultan II. Bayezid (sal. 1481-1512) mührünün de bulunması nedeniyle Osmanlı Saray hazinesinden çıktığı anlaşılmaktadır. Kur'an-ı Kerimlerin ciltlerinin Memluk dönemine ait olması, bu Kur'an-ı Kerimlerin Memluk döneminde de tamir edildiğini göstermektedir.**



**TIEM 457 HZ. OSMAN'A İZAFE EDİLEN KUR'AN-I KERİM**



**Tiem 458 Hz. Ali'ye izafe edilen Kur'an-ı Kerim**

Özellikle Sultanlar ve yüksek rütbeli devlet adamları tarafından inşa ettirilen; Ayasofya, Pertevniyal Valide Sultan, Aşir Efendi, Köprülü Mehmed Paşa, Çoban Mustafa Paşa v.b, kütüphanelere muhafaza edilmek ve okuyucuya hizmet vermek üzere kitaplar vakfedilmiştir. Bu kitapların arasında cildi, tezhibi ve hattı ile üstün özellikler taşıyan, döneminin önemli sanatçılarından elinden çıkmış olan Kur'an-ı Kerim'lerin kütüphanelere vakfedildiği görülmektedir. Türk ve İslam Eserleri Müzesi'ndeki Kuran-ı Kerim'lerin büyük çoğunluğu vakıf eserleri olduğu için vakıf kayıtları ve sultan mühürleri belge niteliği taşımaktadır. Bunun dışında Kur'an-ı Kerimler üzerindeki tamir kayıtlarından da Kur'an-ı Kerimlerin yıprandıkça onarıldığı anlaşılmaktadır.

**Türk ve İslam Eserleri Müzesi'nin Kur'an-ı Kerim koleksiyonunda 573 adet Kur'an-ı Kerim ve 829 adet Kur'an-ı Kerim Cüzü kayıtlıdır. Hat sanatının literatüre geçmiş en ünlü hattatlarından olan İbnü'lBevvab, Yâkût el-Musta'sımî, Abdullah Sayrafî, Şeyh Hamdullah, Cemaleddin el Amâsî, Ahmed Karahisarî, Hâfız Osman ve Kazasker Mustafa İzzet gibi hattatların kalemlerinden kâğıda işlenen ve her biri dünya çapında bilinen bu Kur'an-ı Kerim'ler gelecek kuşaklara aktarılmak için müzemizin depo ve teşhir salonlarında muhafaza edilmektedirler.**



ŞE 13900 KUR'AN-I KERİM CİLDİ, ABBASİ DÖNEMİ 9. YÜZYIL



**TİEM 449, AKKOYUNLU DÖNEMİ, H. 401/M.1010, İBNÜ'L BEVVAB (ALİ B. HİLAL) İMZALI KUR'AN-I KERİM**



**TİEM 431, FATİMİ DÖNEMİ, H. 419/M.1028, HÜSEYİN İBN ABDULLAH İMZALI KUR'AN-I KERİM'İN ZAHİRİYE SAYFASI TEZHİBİ.**



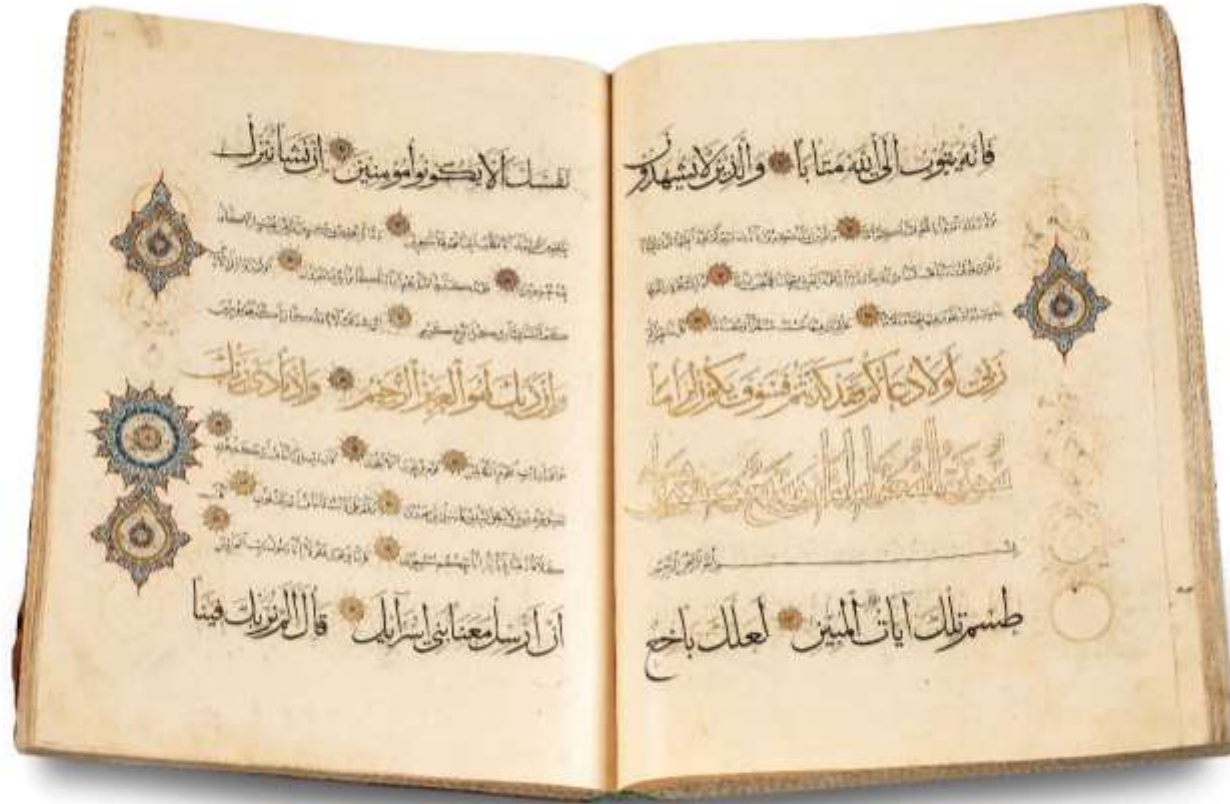
**TİEM 107, ABBASİ DÖNEMİ, H. ŞEVVAL 600/M.HAZİRA 1204, UMAR İBN ALİ İBN MUHAMMED İMZALI KUR'AN-I KERİM'İN ZAHİRİYE SAYFASI TEZHİBİ**



**TİEM 437, ANADOLU SELÇUKLULARI DÖNEMİ, 1280 CİVARI, MAHMUD BİN RAMADAN İMZALI  
KUR'AN-I KERİM**



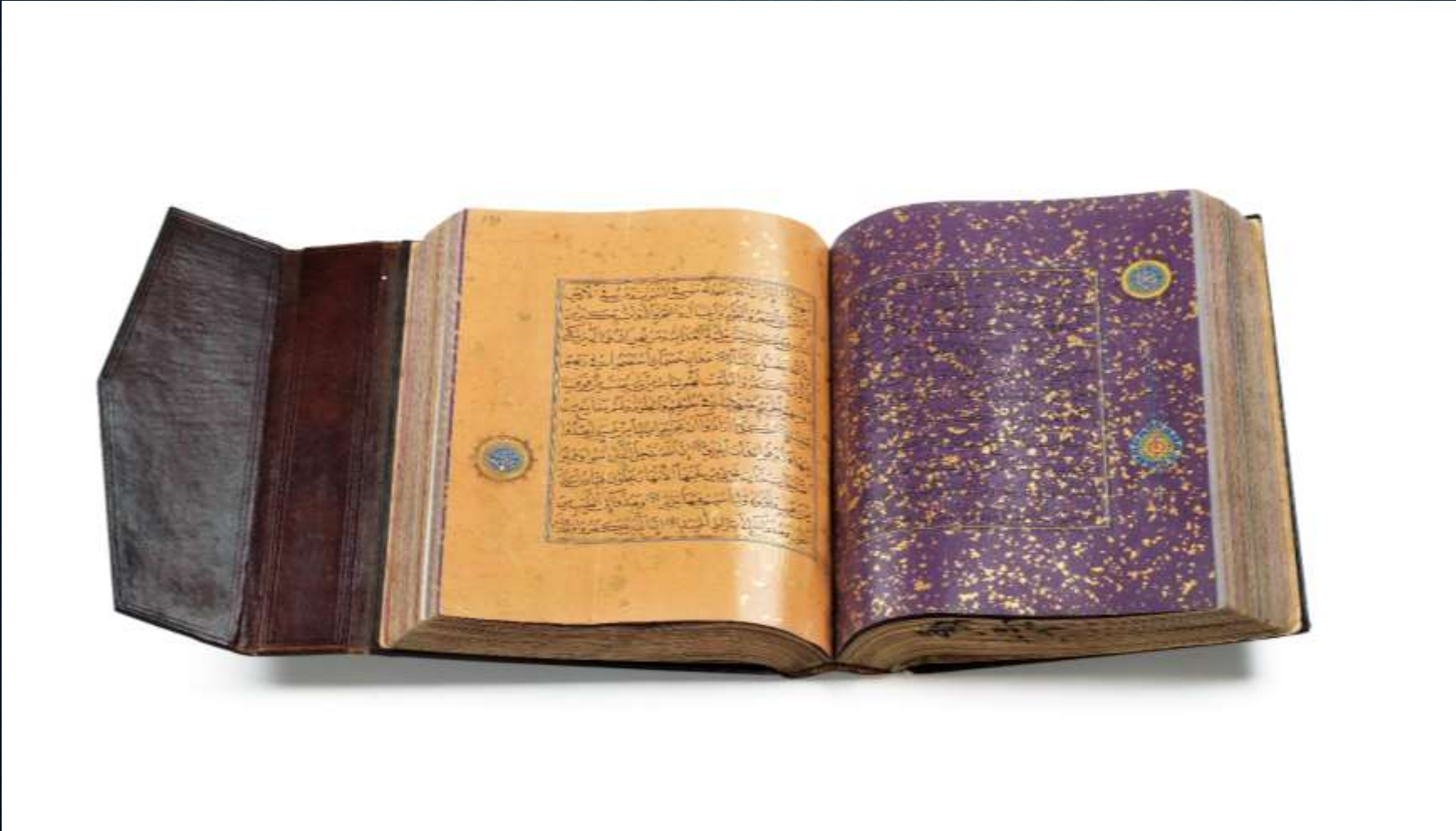
**TİEM 507, TİMURLULAR DÖNEMİ, H. 685/M.1286-87, YAKUT EL-MUSATİMÎ İMZALI KUR'AN-I KERİM**



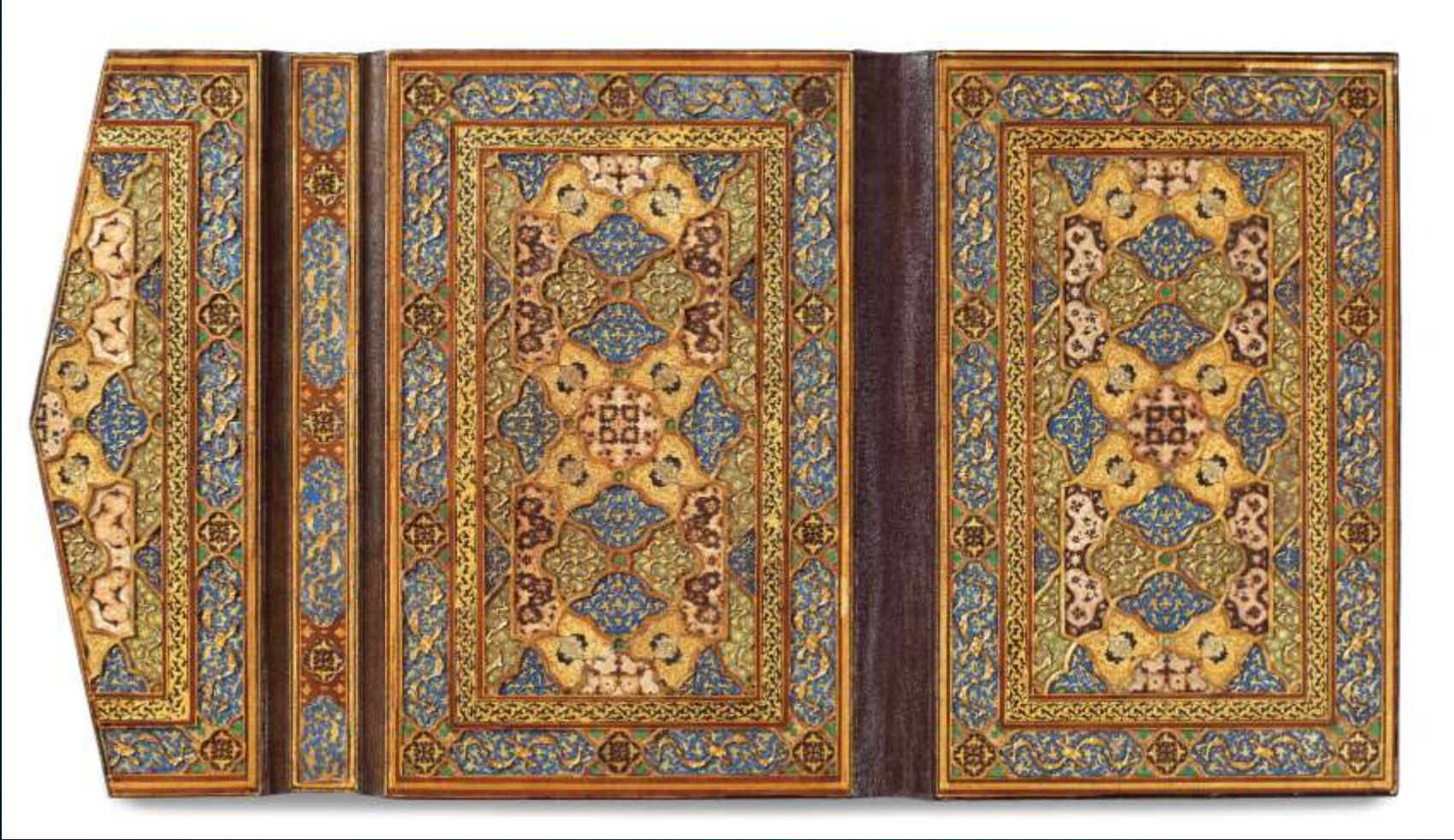
TİEM 487, İLHANLILAR DÖNEMİ, 1330 CİVARI, ABULLAH AL-SAYRAFI İMZALI KUR'AN-I KERİM



**TİEM 450, MEMLÛKLAR DÖNEMİ, H. RAMAZAN 713/M. ARALIK 1313, SADİ İBN MUHAMMED İMZALI KUR'AN-I KERİM**



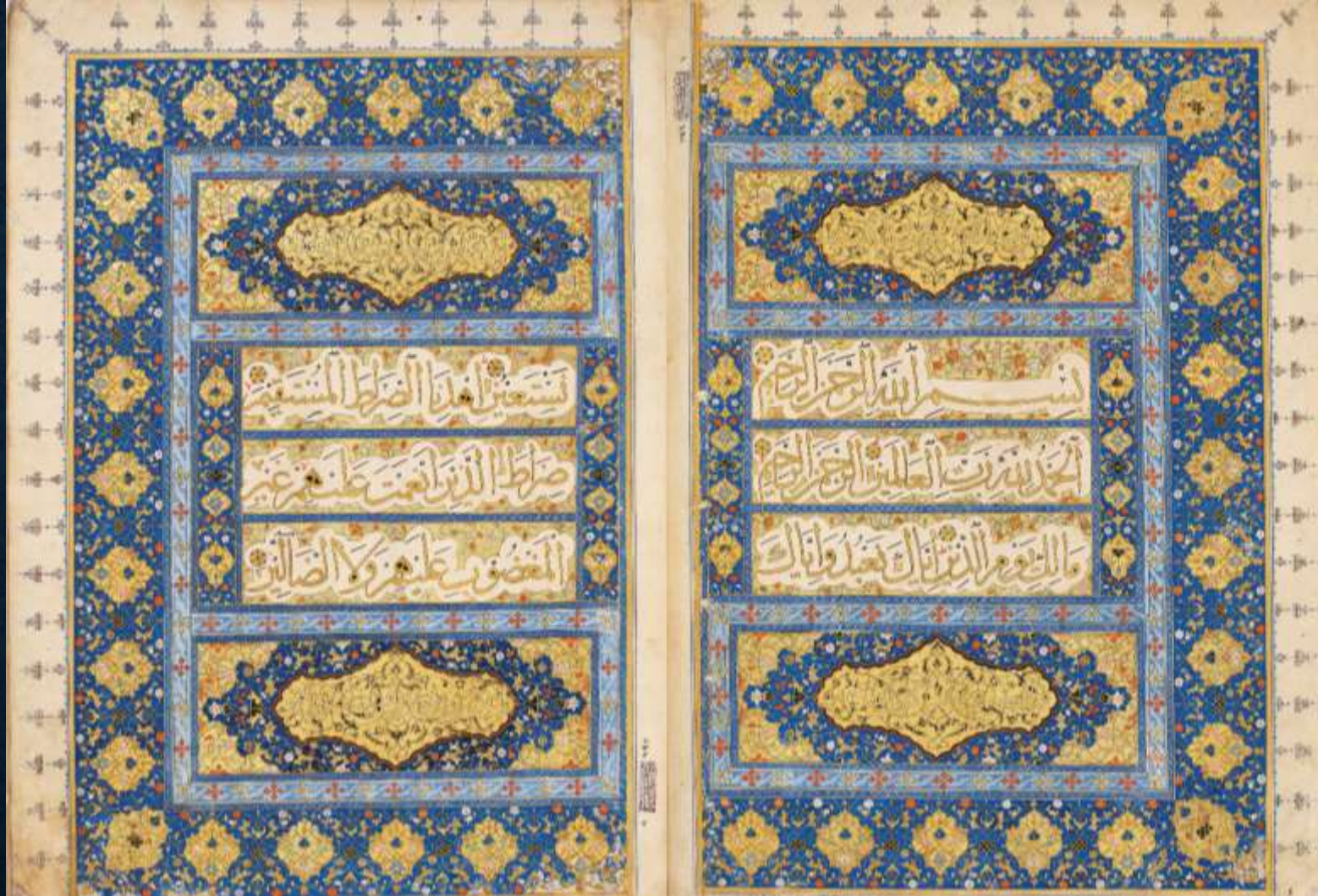
**TİEM 41, TİMURLU DÖNEMİ, M.1480 CİVARI, FARKLI RENKTE ÇİN KÂĞIDI ÜZERİNE KURŞUNLU MÜREKKEPLE YAZILMIŞ KUR'AN-I KERİM**



**TIEM 2665, SAFEVİ DÖNEMİ, 1580 CİVARI, TEK PARÇA HALİNDE KUR'AN-I KERİM CİLDİ**



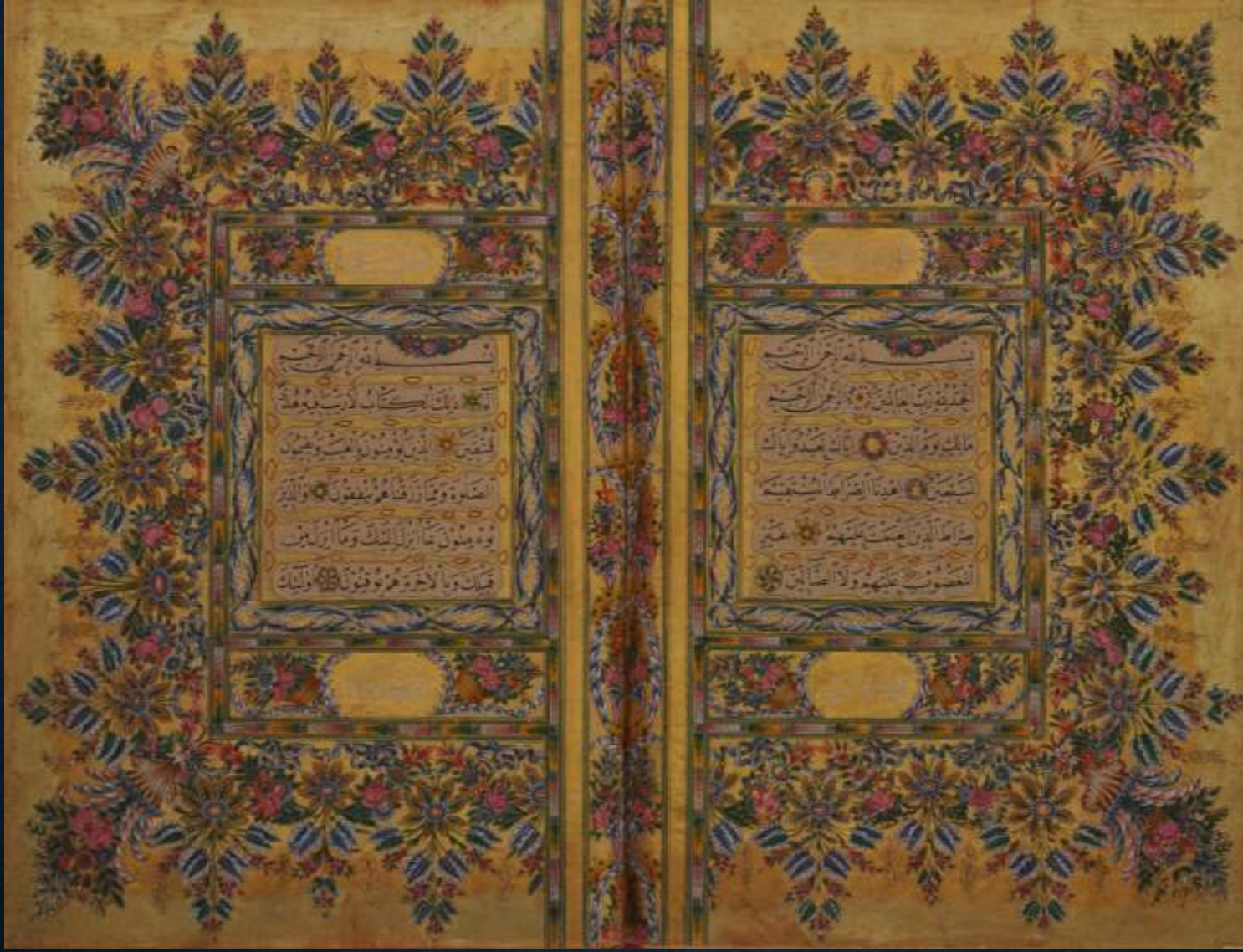
**TİEM 402, OSMANLI DÖNEMİ, H. RECEP 899/M.1494, ŞEYH HAMDULLAH İMZALI KUR'AN-I KERİM**



**TİEM 224, OSMANLI DÖNEMİ, H. RAMAZAN 923/M. EYLÜL 1517, ŞEYH HALÎLULLAH İBN MAHMUD İMZALI KUR'AN-I KERİM**



**TIEM 224, OSMANLI DÖNEMİ, 16. YÜZYIL, AHMED KARAHISÂRÎ'NİN SATRANÇLI KÛFÎ VE MÛSELSEL BESMELE KOMPOZİSYONUNUN YER ALDIĞI EN'AM-I ŞERİF**



**TİEM 408, OSMANLI DÖNEMİ, H. 1259/M. 1843-44, KAZASKER MUSTAFA İZZET İMZALI KUR'AN-I KERİM**

**BUHÂRÎ  
VE  
TÜRK VE İSLAM ESERLERİ  
MÜZESİ  
KOLEKSİYONUNDA YER  
ALAN EL-CÂMIU'S-SAHÎH  
(SAHÎH-İ BUHÂRÎ)  
ÖRNEKLERİ**

**Buhârî (Muhammed b. İsmâil) 21 Temmuz 810 yılında günümüzde Özbekistan'da bulunan Buhara şehrinde doğmuş, 869 yılında vefat etmiştir. Genç yaşta annesinin terbiyesi altında Arapçayı ve Kur'an'ı öğrenmiştir. Mekke'ye ilk gidişi hac amacıyla 16 yaşında annesi ve kardeşi ile birlikte olmuş, annesi ve kardeşi Buhara'ya dönerken kendisi ilim öğrenme isteğiyle Mekke'de kalmıştır (Hicri 210/Miladi 825). Babasından kalan servet, onun hiç kimseye muhtaç kalmadan ilim öğrenmesine vesile olmuştur. İmam olarak anılan Buhârî, İslâm dininin en büyük muhaddisi sayılır. İslâm Peygamberi'nin vefatından 178 yıl sonra Dünya'ya gelen Buhârî, hadisleri halk içinden duyduğu ve kendi araştırmaları ile kaydetmiştir.**

**Buhârî'nin uzun seyahatleri sonunda derlediđi hadislerle geniş bir kütüphane meydana getirdiđi ve seyahatleri esnasında kitaplarını imkân nisbetinde yanında taşıdığı anlaşılmaktadır. Yazdığı hadislerin kitaplarda kalmayıp onları hâfızasına nakşettiđini gösteren en iyi örneklerden biri Bağdat'ta verdiđi imtihandır. İbn Adî'nin rivayetine göre, Buhârî'nin Bağdat'a geldiđini duyan muhaddisler 100 hadisın sened ve metinlerini birbirine karıştıırarak bunları on kişiye verdiler ve onlara Buhârî toplantı yerine gelince bu hadisleri sırayla sormalarını söylediler. Bu on kişi tespit edilen hadisleri çeşitli İslâm ülkelerinden gelmiş olan muhaddislerin huzurunda okuyarak bunların mahiyeti hakkında bilgi istediler. Buhârî onlara bu hadislerin hiçbirini okunduđu şekliyle bilmediđini belirttikten sonra, ilk soruyu yönelten kimseden başlayarak, sordukları hadislerin sened ve metinlerinin doğrusunu her birine ayrı ayrı söyledi. Buhârî hakkında tereddüdü olanlar onun nasıl bir hâfıza gücüne ve ne kadar geniş bir hadis kültürüne sahip olduđunu gördüler.**

**Hicrî ilk üç asırda hadise hizmetleriyle tanınan önemli şahsiyetler arasında Buhârî'nin ön planda gelmesinin sebebi, sahih hadisleri ilk defa bir araya getirmesinin yanında hadis ilmindeki tartışmasız otoritesidir. Yüz binlerce rivayet arasından en sahih olanları seçmedeki metodunu Müslim'in aynı adlı çalışmasındaki farklı metoduyla mukayese ederek onu Buhârî'ye tercih etmek isteyenler fazla taraftar bulamamışlardır. Rivayetlerde her âlimin göremediği ince kusurları (ilel) farketme hususunda Müslim'den de ileride olduğu, senedleri meydana getiren şahısların hem aynı zamanda yaşama, hem de birbiriyle uzun müddet görüşme şartını uygulama hususunda hiçbir muhaddisin onunla boy ölçüşemediği kabul edilmiştir. Bunlardan başka hadislerden elde ettiği fikhî görüşlerini bab başlıklarında göstermeye çalışması, bir hadisin ihtiva ettiği birkaç hükmü ilgili yerlerde zikretmek için onu tekrardan kaçınmaması gibi ilmî özellikleri sebebiyle el-Câmi' u'ş-şahîh, diğer hadis kitaplarına tercih edilmiştir.**

**Buhârî'nin yazdığı Sahih-i Buhârî isimli (Arapça: الجامع الصحيح, El-Camius-Sahih) eser, daha sonradan Sünni (ehl-i sünnet) Müslümanlar için güvenilir hadis kaynaklarını teşkil eden ve Kütüb-i Sitte diye anılan serinin ilk kitabı olup İslam aleminde Kur'ân-ı Kerîm'den sonra en güvenilir kitap kabul edilmiştir.**

# ESELERİ

- **Et Tarih el Kebir (Daha sonra bu eseri et Tarih es Sağir adı ile özetlemiştir.)**
- **Es Sulasiyat**
- **El Edeb el Müfred: Ahlâk hadislerini toplayan bir eserdir. İstanbul'da 1306, Kahire'de 1346, Hindistan'da 1304 yıllarında basılmıştır.**
- **Halk-u Ef'ali'l İbad**
- **Raf'ul-Yedeyn fi's-Salah: Namazda el kaldırmakla ilgidir. Kalküta'da 1257, Delhi'de 1299 yıllarında yayınlanmıştır.**
- **Kitâbu Duafâu's-Sagîr: Zayıf ravilerin hallerinden bahseder. Hindistan'da 1323 ve 1326 tarihlerinde basılmıştır.**
- **Kitâbu'l Künâ: Râvîlerin künyelerinden bahseden bir eserdir. Haydarabad'da 1360 yılında basılmıştır.**
- **Kitâbu'l-Kiraati Halfe'l-imam: Namazda imamın arkasında okuma hakkında yazılmış bir eserdir. 1299'da Delhi'de, ayrıca 1320'de Kahire'de basılmıştır.**
- **Halku'l-Ef'ali'l-ibâd ve'r-Redd Ale'l Cehmiyye: Cehmiyye mezhebinin görüşlerini reddeden bir kitaptır. 1306'da Delhi'de basılmıştır.**
- **El-Akîde yahut et-Tevhîd: Akaid konusunda yazılmış bir eserdir.**
- **Abarü's Sifat: Hadisle ilgili bir eserdir ve bazı kütüphanelerde yazma nüshaları mevcuttur.**
- **Sahih-i Buhari (Arapça: صحيح البخاري), asıl adı el-Câmiu's-Sahih olan ancak müellifinin adına (İmam Buhari) nisbetle 'Buhari', hadis kitabı adlı eserdir.**

- **Dünyanın en zengin yazma eser koleksiyonlarından birine sahip olan Türk ve İslam Eserleri Müzesi'nin yazma eserler koleksiyonunda Buhârî'nin yazdığı Sahih-i Buhârî isimli eserin farklı dönemlerde istinsah edilmiş birbirinden değerli 6 adet nüshası bulunmaktadır.**



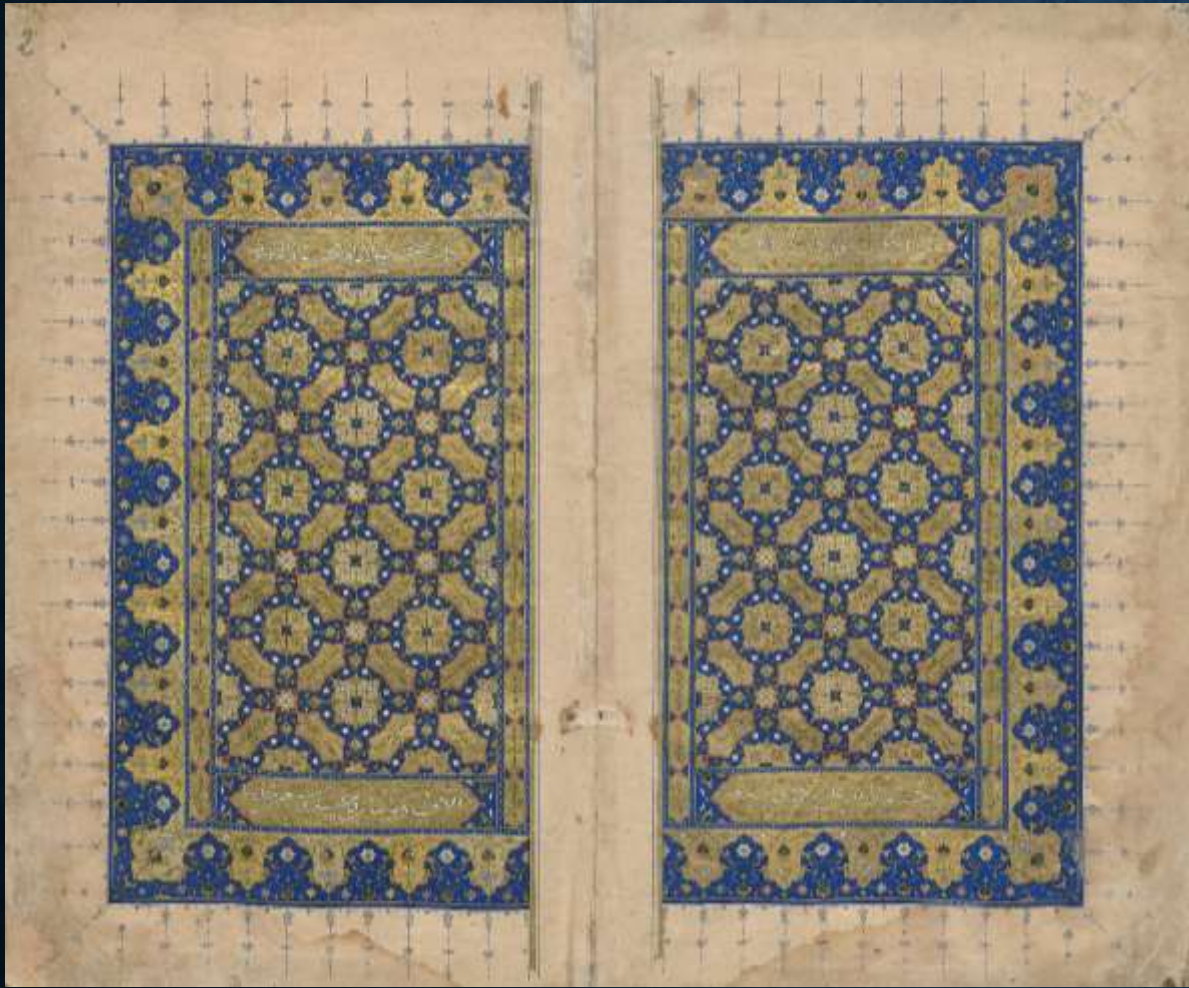
Tiem 1668, Seyfeddin bin Mehmed tarafından istinsah edilmiş, H.836-M.1432-33 tarihli Sahih-i Buhârî nüshası.



Tiem 1673, Halim Recai tarafından istinsah edilmiş, H.868-M.1463-64 tarihli Sahih-i Buhârî nüshası.







Tiem 1674, Ahmed bin Ali el-Şirazi tarafından istinsah edilmiş, H.912-M.1506-07 tarihli Sahih-i Buhârî nüshası.



Tiem 1672, Hacı İsmail bin Hallaczade Hacı Mehmed tarafından istinsah edilmiş, H.1171-M.1757-58 tarihli Sahih-i Buhârî nüshası.



**Beni dinlediđiniz iin teŐekkür ederim...**